

Szczegółowy opis przedmiotu zamówienia

Zamawiający:

Regionalna Dyrekcja Ochrony Środowiska w Gorzowie Wielkopolskim
ul. Jagiellończyka 8, 66-400 Gorzów Wlkp.
NIP: 5993071484, REGON: 080296700.

I. Opis przedmiotu zamówienia:

Uzupełnienie stanu wiedzy o przedmiotach ochrony obszaru Natura 2000 Dolina Dolnej Noteci PLB080002 i uwarunkowaniach ich ochrony, na podstawie realizacji zadania o nr D1, ustalonego zarządzeniem z dnia 14 stycznia 2014 r. Regionalnego Dyrektora Ochrony Środowiska w Gorzowie Wielkopolskim w sprawie ustanowienia planu zadań ochronnych dla obszaru Natura 2000 Dolina Dolnej Noteci PLB080002 (Dz. U. Woj. Lubuskiego z dn. 21.01.2014 r., poz. 188).

Zakres prac:

1. Tereń objęty badaniami.

Obszar Natura 2000 Dolina Dolnej Noteci PLB080002 obejmujący teren o powierzchni 24 943,5 ha w granicach województwa lubuskiego na terenach gmin: Deszczno (971,9 ha), Drezdenko (5 094,8 ha), miasto Gorzów Wlkp. (311,6 ha), Santok (6 210,3 ha), Stare Kurowo (4 834,2 ha) i Zwierzyn (7 520,7 ha) - z wyłączeniem części obszaru, pokrywającej się z rezerwatem przyrody „Santockie Zakole” - zgodnie z załącznikiem nr 6.

2. Wykaz gatunków ptaków, będących przedmiotem badań.

- Czapla siwa (*Ardea cinerea*),
- Bocian biały (*Ciconia ciconia*),
- Łabędź niemy (*Cygnus olor*) – pop. lęgowa,
- Gęgawa (*Anser anser*) – pop. lęgowa,
- Krakwa (*Anas strepera*),
- Cyranka (*Anas querquedula*) – pop. lęgowa,
- Płaskonos (*Anas clypeata*),
- Wodnik (*Rallus aquaticus*),
- Kszyk (*Gallinago gallinago*),
- Rybitwa białoskrzydła (*Chlidonias leucopterus*),

- Podróżniczek (*Luscinia svecica*),
- Świerszczak (*Locustella naevia*),
- Jarzębatka (*Sylvia nisoria*),
- Dziwonia (*Carpodacus erythrinus*).

3. Cel badań.

(1) Dokonanie oceny stanu ochrony gatunków, w zakresie ustalenia parametru stanu populacji, parametru siedliska oraz parametru szans zachowania gatunków na obszarze

o którym mowa w pkt 1. Przedmiotowy stan ochrony, należy określić indywidualnie dla każdego gatunku oddzielnie.

(2) Określenie rozmieszczenia przestrzennego populacji gatunków, o których mowa w pkt 2, na obszarze o którym mowa w pkt 1.

(3) Ustalenie zagrożeń istniejących i potencjalnych wraz z dokonaniem ich oceny istotności

w kontekście utrzymania lub osiągnięcia właściwego ich stanu ochrony na obszarze o którym mowa w pkt 1.

(4) Ustalenie w uzasadnionym przypadku, dodatkowych działań ochronnych, mających na celu utrzymanie lub poprawę stanu ochrony gatunków, o których mowa w pkt 2, na obszarze o którym mowa w pkt 1, poprzez wskazanie: zakresu prac przewidzianych do realizacji, miejsca realizacji, terminu oraz częstotliwości realizacji, podmiotu odpowiedzialnego za wykonanie działań ochronnych, szacowanych kosztów realizacji tych działań oraz technicznych uwarunkowań ich wykonania.

4. Metodyka badań.

Wykonawca zrealizuje przedmiot zamówienia (tj. wykona niezbędne prace terenowe oraz opracuje uzyskane wyniki badań) opierając się na metodyce badań dedykowanej przedmiotowym gatunkom w ramach publikacji:

- Chylarecki P., Sikora A., Cenian Z., Chodkiewicz T. (red.) 2015. Monitoring ptaków lęgowych. Poradnik metodyczny. Wydanie 2. GIOŚ, Warszawa.
- Zawadzka D., Ciach M., Figarski T., Kajtoch Ł., Rejt Ł. 2013. Materiały do wyznaczania i określania stanu zachowania siedlisk ptasich w obszarach specjalnej ochrony ptaków Natura 2000. GDOŚ, Warszawa.
- Z zastrzeżeniem dokonania oceny stanu ochrony gatunków wg metody określonej w załączniku do rozporządzenia Ministra Środowiska z dnia 17 lutego 2010 r. w sprawie sporządzania projektu planu zadań ochronnych dla obszaru Natura 2000 (Dz. U. Nr 34, poz. 186 z 2010 r. ze zm.).

- W przypadku braku metodyki, Wykonawca opracuje własne kryteria służące ocenie stanu ochrony gatunków, w oparciu o ww. publikacje oraz inne dostępne źródła literaturowe.

Wykonawca jest obowiązany w formie elektronicznej (e-mail) do przedstawienia Zamawiającemu projektu metodyki badań, minimum na 10 dni przed rozpoczęciem prac terenowych celem jego akceptacji przez Zamawiającego.

Zamawiający zastrzega sobie prawo wniesienia zmian i/lub uzupełnień do przedstawionego projektu metodyki, które zostaną obligatoryjnie uwzględnione przez Wykonawcę w ostatecznej jej wersji i w oparciu o którą wykonane zostaną prace terenowe będące częścią przedmiotu niniejszego zamówienia.

Wykonawca zobowiązany jest we własnym zakresie do uzyskania zezwoleń właścicieli lub zarządców nieruchomości na poruszanie się pojazdem lub pieszo na obszarze o którym mowa w pkt 1.

5. Wyniki prac – przedmiot odbioru zamówienia:

Przedmiotem odbioru przez Zamawiającego jest - wykonanie przez Wykonawcę pisemnego i graficznego opracowania wyników badań (w tym prac terenowych) zawierające obszerne i wnikliwe wypełnienie realizacji celów badań o których mowa w pkt 3 niniejszego dokumentu, w formacie WORD (2 egzemplarze) – w wydruku kolorowym, a także na płycie DVD w liczbie 4 kopii, zawierającej tekst opracowania z wykonanych badań, niezbędną dokumentację kartograficzną oraz fotograficzną zapisaną w formacie JPG lub PDF oraz bazę danych przestrzennych GIS.

Wyniki prac terenowych, a także wszelkie inne dane o charakterze przestrzennym, będące efektem prac badawczych, Wykonawca prześle Zamawiającemu w formie opracowanych wektorowych warstw systemów informacji przestrzennej (GIS) w formacie ESRI shapefile (*.shp), w układzie współrzędnych płaskich prostokątnych PL-1992 według standardu danych GIS w ochronie przyrody.

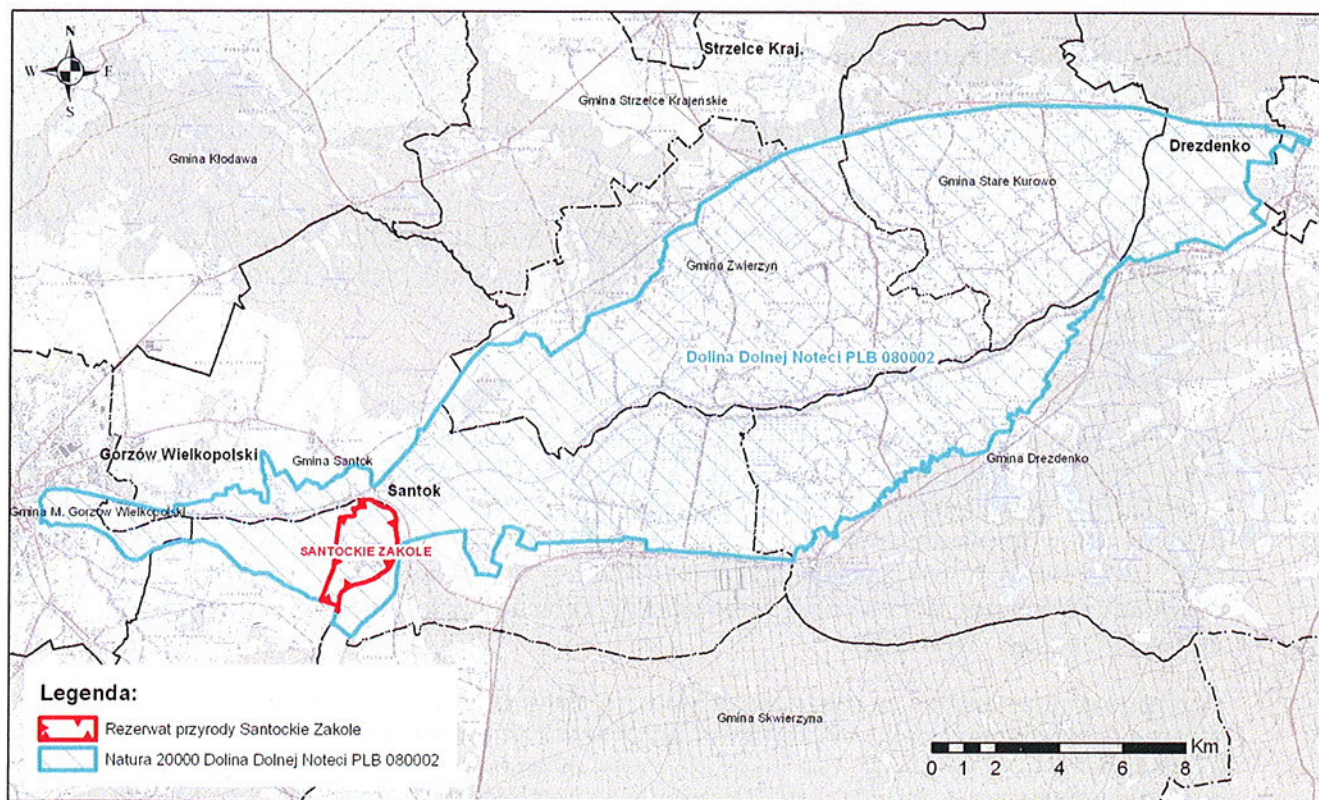
6. Wyniki prac – termin odbioru zamówienia:

Wykonawca zobowiązuje się wykonać przedmiot zamówienia, o którym mowa w pkt 5 niniejszego dokumentu w terminie do **17 października 2016 r.**

Płatność nastąpi przelewem na konto bankowe Wykonawcy realizowanym w ciągu 21 dni od daty wystawienia faktury lub rachunku.



Mapa terenu objętego badaniami: obszar Natura 2000 Dolina Dolnej Noteci PLB080002



Handwritten signature
Kec